

UNA PROPOSTA PER SORTIR DE LA CRISI

Renda Bàsica Universal

Per una renda que percebi tothom, independentment del nivell d'ingressos, situació laboral o gènere i equivalent al llindar de pobresa. Es cobrarà durant tota la vida.

Quant costaria?

A Catalunya **5.500M€**
2,7% del PIB que pagarien els més rics

Com es financiarà?

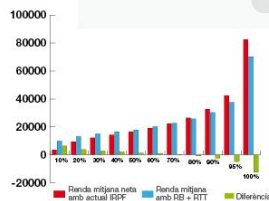
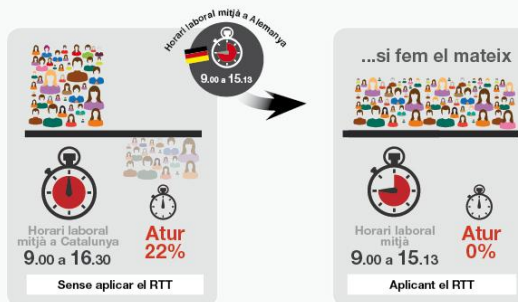
- Integrant totes les prestacions per sota la RBU. - Amb una reforma fiscal progressista que elimini exempcions, desgravacions i deduccions que atavoreixen els més rics.



Repartiment del Temps del Treball

Com?

- Disminuint el nombre d'hores de la jornada laboral.
- Reduint els dies laborables de la setmana o del mes.
- Augmentant les vacances.
- Prenent un any sabàtic de cada 6, o 6 mesos per cada tres anys de treball.
- Fent compaginar feina i estudis als joves que treballen.



Distribució declarants IRPF 2011 per decils d'ingressos

	10%	20%	30%	40%	50%	60%	70%	80%	90%	95%	100%
Renda mitjana neta amb actual IRPF	3.599	9.511	12.225	14.984	16.615	19.162	22.310	26.488	32.715	42.389	82.606
Renda mitjana neta amb RB + RTT	9.687	13.200	15.095	16.575	17.873	20.198	22.740	25.742	30.259	37.507	70.271
Diferència	6.089	3.690	2.841	2.211	1.259	1.036	430	-725	-2.456	-4.881	-12.335

Combinant RTT i RBU, totes les persones amb rendes per sota el mínim per declarar i el 56% de les persones amb rendes més baixes obligades a declarar surten guanyant (77% de la població). Un 24% dels declarants es queden igual o perden poc i un 20% paguen més.

Renda Bàsica Universal

+

Repartiment del Temps del Treball

=

0 pobresa i 0 atur

Aquestes dues propostes es troben en el llibre

"Hacia un nuevo modelo económico, social, sostenible y estacionario" d'Iniciatives per al decreixement.

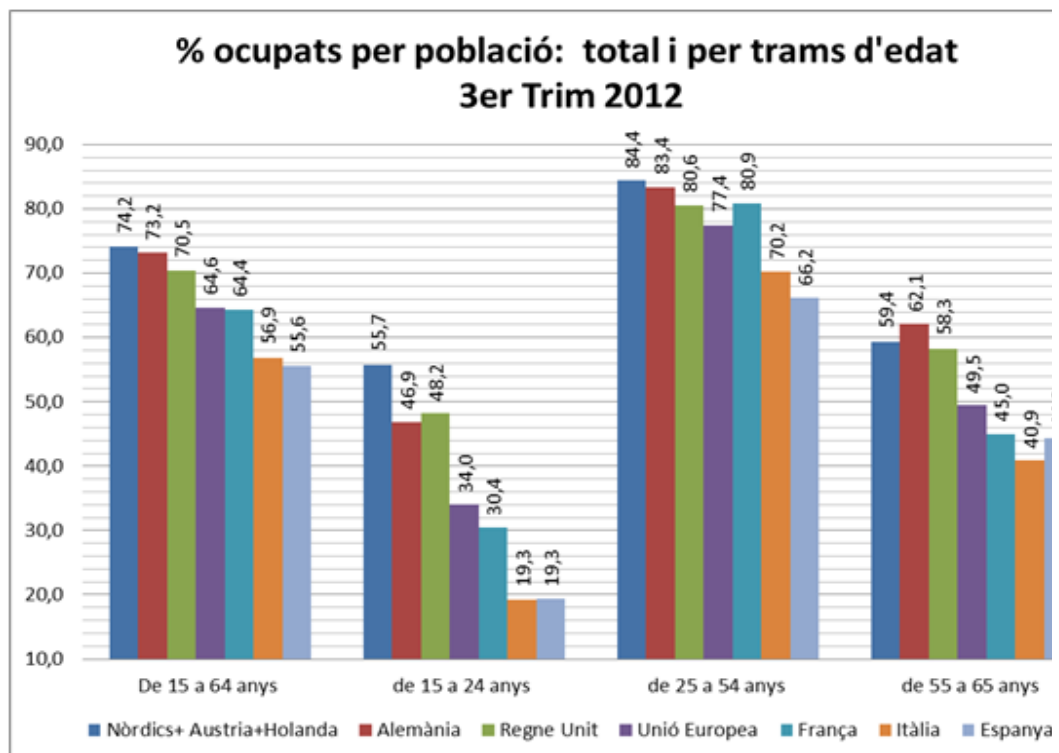
Iniciatives per al decreixement

REPARTIR EL TREBALL

Lluís Torrens Melich - Maig 2013

El nivell d'atur al que hem arribat és insostenible. La taxa d'ocupació (persones entre 16 i 64 anys que treballen sobre el total de població d'aquesta edat) és de les més baixes d'Europa, afectant especialment a la gent jove. Hi ha tan poca gent treballant actualment que l'any 2012 el sistema de pensions espanyol va presentar un dèficit del 10 % (més de 10.000 milions de diferència entre ingressos i despeses) quan havia acumulat superàvits importants en la dècada passada.

L'atur és el primer problema econòmic i social del país. La manca de treball o la seva precarietat genera pobresa, exclusió social (a l'habitatge per exemple), financera (al crèdit) i fins tot malalties mentals. L'atur enquistat (el de llarga durada) agreuja la situació i condemna als aturats més grans de per vida, i als joves a la precarietat laboral quan poden accedir a alguna feina. I a la desigualtat entre aturats i treballadors permanentment precaris per un costat i treballadors estables per altre. Ens agradi o no, el treball remunerat és la fórmula més eficaç que tenen els membres de la nostra societat per integrar-se, prosperar a la vida i garantir-se una jubilació digna. I per a les dones és també la forma més eficaç d'emancipació.



Font: Eurostat

D'ençà la crisi s'han destruït prop de quatre milions de llocs de treball a Espanya, unes dues terceres parts degudes a l'enfonsament de la construcció, i de les indústries i serveis derivats. L'endeutament del país (intern i extern, privat i públic), l'estoc d'habitatges buits existents i la caiguda dràstica de la inversió pública en edificis i infraestructures fan preveure que la creació d'ocupació en aquests sectors i en general a l'economia serà molt lenta en el millor dels casos.

I paradoxalment comptem a la vegada amb les generacions més ben formades de la història, tot i que també amb una porció escandalosa de joves que no han acabat els estudis, molts perquè la bombolla immobiliària els va incentivar a abandonar els estudis prematurament. La sortida que es proposa a aquesta situació és que els joves més ben formats (amb graus, màsters i doctorats universitaris) es busquin la vida a l'estranger. Això genera molts problemes addicionals: s'empobreix el país en allò més important, el seu capital humà; es redueix la capacitat de sostenir el sistema de pensions en el futur i ens condemna a ser un país de segona en termes de productivitat i capacitat de competir.

La solució a llarg termini

Quines sortides tenim? a llarg termini és clar que si volem sostenir unes pensions dignes cal que hi hagi més gent treballant i haurem d'apropar-nos a l'objectiu de taxa d'ocupació que marca la Unió Europea (75 % de la població de 20 a 64 anys treballant el 2020, a finals del 2012 estem al 59 %). Una senzilla simulació ens dóna que tot i retardant l'edat promig de jubilació dos anys s'hauran de treballar un 14 % més d'hores que ara per poder pagar els pensionistes que hi haurà el 2022 si mantenim la taxa de reposició actual (quantas hores de treball s'han de cotitzar per pagar una hora equivalent de pensió).

I aquests llocs s'hauran de crear en sectors que no comprometin més la sostenibilitat, ja ni s'hi val ni tornarà l'economia del totxo. Si comparem les estructures productives d'Espanya i la dels països europeus més avançats (en termes del rati d'ocupats per sector per cada 100 habitants) veiem que la gran diferència d'ocupació és dona en els sectors de l'economia del benestar (salut, educació, serveis socials). Si Espanya tingués els mateixos ocupats per habitant en aquests sectors que els països nòrdics, per exemple, disposaria de sis milions més d'ocupats.

Els altres sectors amb diferencials importants són la indústria i els serveis d'alt valor afegit (TIC, recerca, cultura, etc.). La potenciació de la indústria (i també en menor mesura de la construcció) ha de venir per tot el

relacionat amb l'economia verda: la sostenibilitat ambiental, l'eficiència energètica i l'estalvi en recursos naturals.

	Ocupats per 100 habitants 2012			Nous ocupats a Espanya convergent amb països de referència	
	UE27	Països nòrdics	Espanya	UE27	Països nòrdics
Total	43,65	51,67	37,66	2.746,01	6.380,14
Indústria, energia i aigua	7,10	6,38	4,92	998,05	675,48
Construcció i immobiliària	3,45	4,06	2,71	340,77	619,31
Logística, transport i distribució	8,23	9,34	7,96	123,59	634,75
TIC	1,27	2,13	1,11	74,19	467,78
Activitats científiques professionals i tècniques	2,20	3,37	1,80	180,65	718,79
Educació	3,21	4,77	2,56	299,87	1.017,64
Salut, serveis socials i treballadors de la llar	5,09	9,02	4,44	295,89	2.101,15
Arts, entreteniment i oci	0,70	1,18	0,67	17,63	235,19
Resta	12,40	11,30	11,49	415,37	-89,94

Font: Elaboració pròpia amb dades d'Eurostat

No obstant, tot i que aquest potencial existeix i ajuda a transformar el model productiu cap a un model més sostenible, necessita de molts recursos públic i privats i inversions que a hores d'ara no podem garantir que arribin el suficientment de pressa per atacar de manera efectiva l'atur de manera immediata. Es pot calcular que la creació de llocs de treball que facin sostenibles les pensions actuals pot tenir un cost net de fins a 4 punts del PIB que s'hauran de finançar progressivament amb impostos (això és la meitat del diferencial actual en pressió fiscal –impostos recaptats sobre el PIB- d'Espanya amb Europa).

La solució ara

Es per això que a curt termini calen accions més solidàries i contundents que ataquin ja el problema i impedeixi que se'n tinguin que anar del país involuntàriament les actuals generacions de joves formats i donar feina a tota la gent gran que ha perdut tota esperança de trobar-ne i compromet la seva jubilació.

La comparació d'Espanya amb alguns dels països amb menor atur de la Unió Europea ens dona la pista. Si a Espanya les persones ocupades treballessin en promig les mateixes hores que els treballadors alemanys (15 % menys que a Espanya) o si a Espanya a igualtat d'hores treballades en conjunt el percentatge d'ocupats a temps parcial fos el mateix que a Holanda (fregant el 50 % enfront el 14 % a Espanya i el 25 % a Alemanya) els nostres percentatges d'atur serien similars o inferiors als d'aquests països. De fet, coincidint amb un exercici teòric fet per la New Economic Foundation per al Regne Unit, si a Espanya totes les persones en edat de treballar treballessin 21 hores setmanals, tothom tindria feina remunerada.

Hores treballades per treballador 2012 Espanya	1.687,9
Ocupats 2012 Espanya	17.281.975
Total hores treballades a Espanya 2012	29.170.245.603
Població de 18 a 64 anys a Espanya	30.760.425
Hores setmanals treballades (47 setmanes any) per habitant 18-64	20,6
Hores treballades per treballador 2012 Alemanya	1.396,6
Nous ocupats Espanya a 1396,6 hores anuals	3.604.995
Nous ocupats Espanya si es creessin a temps parcial (774 hores any)	6.504.828

Font: Elaboració pròpia amb dades Eurostat, OCDE i INE

Per tant, la solució que proposem a curt termini és repartir la feina existent. Si la majoria de feines remunerades reduïssin la seva jornada laboral un 15 % (per exemple de 40 a 34 hores setmanals) i es generessin llocs de treball a temps parcial per compensar una per una les hores deixades de treballar, la jornada mitjana per treballador convergiria amb l'Alemanya i la taxa d'atur cauria per sota del 5 %. Òbviament no totes les feines són senzilles de reduir l'horari i repartir la feina, com a les petites empreses i els autònoms, o les que necessiten una especial qualificació, però sí que en una part important (podríem calcular que al voltant del 60 % de l'ocupació privada i pública) es podria implantar aquesta mesura i la resta que manqués per garantir la plena ocupació complementar-la amb el creixement en els nínxols d'ocupació sostenible. A més, la reducció del temps de treball podria anar acompanyada d'una reducció dels dies laborals setmanals treballats (per exemple de 5 a 4 dies en jornades a temps complert i fins a 2 o 3 dies en jornades a temps parcial) amb els consegüents estalvis en mobilitat, cura dels nens i gent gran, etc.

Per a que aquesta mesura sigui acceptada entre les empreses privades (que vulguem o no els implica una reorganització profunda dels sistemes de treball) cal un pacte social i, si de cas, les modificacions normatives adients per a que no representi un increment directe dels costos laborals i, que per tant, el cost per hora treballada es mantingui durant un temps, donada la dolenta situació financera de moltes empreses. Això s'observa amb les estadístiques creixents de tancaments, concursos de creditors o de reducció dels marges empresarials, a més de les dificultats per accedir al crèdit. Si a curt termini implica contenció salarial, amb un pacte de rendes que prioritzi en primer lloc la solidaritat treballadors-aturats, només una vegada l'atur hagi caigut a nivells mínims es podran acordar increments retributius en funció dels increments de la productivitat.

Òbviament una reducció individual del sou del 15 % representa una caiguda important dels ingressos i difícil de suportar sobretot per als sous més baixos, tot i que cal tenir en compte l'estalvi per la reducció de dies de feina i el fet que la plena ocupació farà que s'incrementin els ingressos totals de moltes llars. No obstant, tant per compensar aquesta reducció d'ingressos com per garantir uns ingressos mínims dignes també a les persones que treballen a temps parcial, que creixeran i passaran a tenir una quota més important del total de llocs de treball, es proposa un canvi en la fiscalitat basada en la implementació d'una renda bàsica de ciutadania o universal que garanteixi que els sous baixos i mitjans no hi surten perdent. L'explicació i els resultats previstos d'aquesta mesura, que és factible, seran motiu d'un altre capítol d'aquest document.

Qüestions addicionals:

La reducció de temps de treball és un moviment de llarg termini que s'ha donat en tot el segle passat i durant el que portem de l'actual. I existeix una correlació positiva entre les dades observades de temps de treball i de taxa d'atur. En el darrer quart de segle, per exemple, la reducció ha estat molt relacionada amb el fort increment de la taxa d'ocupació femenina. De fet, mentre aquesta creixia arreu, la masculina es reduïa en la majoria de països, i a la vegada es reduïa la jornada laboral i creixia el percentatge de treballs a temps parcial.

Es cert que observant simplement el sou mig dels actuals treballs a temps parcial en general són menors que els de a temps complet, però una anàlisi acurada ens diu que les diferències no venen donades per la durada de la jornada sinó perquè aquest tipus de feina es concentra en sectors que paguen menys sous que la mitjana de tots els sectors, que les feines es concentren en les de menor categoria (n'hi ha poques que siguin de comandament, per exemple), que són fetes per gent més jove (i amb menys retribucions associades a l'experiència o antiguitat) i amb menys qualificació. Una vegada descomptats tots aquests factors, el sou hora a temps parcial és absolutament assimilable al de temps complet. Per tant un repartiment de totes les feines de tots els sectors no té perquè empitjorar els sous, i més si s'estableixen controls sindicals adients.

I davant del risc que les empreses privades prefereixin pagar hores extres que contractar més treballadors fent que la reducció d'hores no s'assoleixi realment, es poden posar també mesures de control (sobretot a les mitjanes i grans empreses i al sector públic mitjançant la representació sindical) i de penalització (per exemple amb un cost addicional a les cotitzacions per hores extraordinàries) o legals (reduint o el nombre d'hores extres permeses o reduint la jornada laboral màxima mentre la taxa d'atur no estigui per sota un llindar).

Una crítica forta al repartiment del treball és la derivada de la fal·làcia de la quantitat fixa de treball. Es una crítica que fan molts economistes ortodoxes sota l'argument que el treball no és una quantitat fixa que es pot repartir entre la població activa i que l'atur se soluciona repartint la quantitat de treball entre qui vol treballar. En primer lloc cal dir que les proves contra aquest argument no s'han demostrat fins ara sòlides. El cas important més recent, el de la reducció de la jornada laboral de 39 a 35 hores a França, no ha donat conclusions clares. L'Institut d'Estadística de França va certificar que sí que havia tingut un èxit significatiu. D'altres estudis, per contra, deien que a llarg termini l'efecte era nul ja que si bé el sou del treballador no es va reduir perquè les empreses eren compensades fiscalment, a llarg termini es van comprometre les finances públiques degut a aquestes bonificacions i per tant l'efecte total desapareixia. Però aquest és un exemple de la majoria d'anàlisis defensores l'existència de la fal·làcia: es refereixen sempre a situacions en que o bé s'encareixen els costos laborals per a les empreses i per tant redueixen la demanda de treballadors o bé els costos són assumits total o parcialment per l'estat. Cap d'aquests casos és el que es proposa aquí, que és absolutament neutral en termes de cost i, en tot cas, proposa repartir el treball i les rendes del treball com a sortida immediata a una situació d'absoluta emergència social i no pressuposa que el treball sigui una quantitat fixa. I per acabar, el model alemany de reducció de jornada laboral durant la primera fase de la crisi actual (2008-9) sense acomiadar plantilla seria un exemple contrari de que es poden fer polítiques de repartiment de treball efectives i pactades amb els sindicats (en aquest cas no per crear llocs sinó per mantenir-los).

En resum, a curt termini l'atur es pot eliminar repartint el treball i convergint en temps de treball amb els països de menors taxes d'atur. Cal recordar que més enllà dels períodes revolucionaris, la història ens ensenya que els avenços socials s'assoleixen en períodes de plena ocupació, que és quan el moviment obrer és més fort. La desaparició de l'atur provoca la desaparició de la primera causa de pobresa i d'exclusió, tot transformant les condicions materials i morals de la gent, reforçant la classe treballadora i garantint un progrés social més equitatiu.

RENDA MÍNIMA D' INSERCIÓ , RENDA GARANTIDA I LA RENDA BÀSICA UNIVERSAL

Josep Lluís Notivoli Belio - Maig 2013

advertència preliminar

Els conceptes que a continuació es definiran els anomenarem Renda Mínima d' Inserció (RM) , Renda Garantida (RG) i Renda Bàsica Universal (RB) , atès que són els termes que s'utilitzen de manera més generalitzada en els mitjans de comunicació . De totes maneres cal tenir present que serà fàcil trobar-nos en textos en què les definicions que aquí es proposen no coincideixen amb les utilitzades en els mateixos. És molt comú, per exemple, trobar escrit Renda Garantida amb el significat que aquí es dóna al de Renda Bàsica .

Per tant, el que realment importa és la conceptualització de les tres idees per comprendre dues coses . Primer, que encara que aparentment siguin similars , les diferències ens poden portar a resultats econòmics i socials molt diferents . I segon , que en la proposta del model econòmic objecte principal d'aquest treball col·lectiu, s'adopta la Renda Bàsica com a element fonamental del mateix, al costat del repartiment del treball, pels canvis radicals per a la vida de les persones que suposa la seva aplicació . El que segueix pretén justificar, precisament , l'elecció de la renda bàsica enfront de les altres possibilitats.

La Renda Mínima i la Renda Garantida

Dins de les polítiques de l'estat del benestar les Rendes Mínimes (RM) tenen per objectiu assegurar a les persones que es troben en una situació de pobresa o d'exclusió social, uns recursos amb els quals fer front a les seves necessitats més peremptòries.

Per regla general es tracta de rendes condicionades no tan sols a trobar-se en la situació descrita , sinó que s'afegeix l'obligació d'assistir a cursos de formació , a tractaments psicològics i d'altres tipus , que tenen com a meta aconseguir que la persona pugui sortir de la situació d'exclusió en què es troba. Parlem de la persona, atès que es porta a terme de forma individualitzada, cas de la Renda Mínima a Catalunya , un pla amb les accions que es consideren necessàries per a facilitar el seu reingrés en el mercat de treball .

La Renda Garantida (RG) consisteix en una prestació econòmica periòdica per garantir que tothom tingui uns ingressos per sobre d'un import , el

qual es considera imprescindible per subsistir . Per calcular-lo se sol prendre com a referència el salari mínim interprofessional o el 60 % de la renda mitjana , que és el valor estimat per la Unió Europea com el llindar de la pobresa . Els pagaments periòdics de la RG complementen els ingressos de les persones fins a arribar a aquesta quantia.

La RG es diferencia de la RM en què la condició per a la seva obtenció és tan sols la renda total que es percep i no necessita d'una altra valoració relacionada amb la situació concreta , social o econòmica , del perceptor .

Tant en el cas de la RM com en la RG es perd el dret a cobrar-les quan no es compleixen les condicions legals fixades, bé perquè se superen les situacions d'exclusió, bé perquè s'ingressa , sense l'ajuda que suposa la prestació , un import superior l'establert.

Dins de les obligacions que normalment tenen els perceptors d'aquest tipus de rendes està el de la recerca activa d'ocupació i el de no poder-se negar a acceptar una oferta de treball, si bé depenent dels casos aquesta ha d'estar relacionada amb el perfil de la persona .

És innecessari assenyalar que passar de la RM a la RG significa un salt important en la consideració del dret a una vida digna . En la primera es tracta d'assistir a aquells que es troben en una situació ja problemàtica , mentre que la RG pretén arribar abans que aquesta situació es doni i sense necessitat que l'estat intervingui en la valoració de la vida personal de ningú com succeeix en la concessió de la RM .

Quan es presenten aquests programes d'actuació enfront de l'exclusió social i la falta de mitjans de subsistència , és a dir , quan s'actua garantint uns ingressos mínims a una part de la població , una de les crítiques més comunes és que aquestes polítiques generen el que s'anomena el parany de la pobresa o de la dependència . Aquesta trampa consisteix en que aquelles persones que s'incorporen als programes de RM o RG troben dificultats en abandonar-los i per tant es provoca la mateixa situació que es pretén resoldre . Es tracta d'una crítica antiga , ja en els segles XVIII i XIX es va utilitzar contra les mesures preses a Anglaterra per pal·liar la situació dels treballadors agrícoles que no tenien propietats.

Bàsicament la crítica consisteix en què els ingressos percebuts com a subsidi desincentiven la reincorporació a la feina , ja que deixen de cobrar en el moment en què s'aconsegueix una renda superior a la fixada. El treball ha de ser prou atractiu com perquè s'accepti la substitució, el que no succeeix habitualment . Aquest argument també s'utilitza en el cas del subsidi de l'atur.

Juntament amb això també s'addueix que amb els programes de rendes es promou la contractació fora de la llei , ja que així s'evita la pèrdua del subsidi

. També que provoca la reducció dels salaris . Això últim es produiria en tractar-se d' ingressos complementaris , igual que succeeix amb els salaris de les dones que s'incorporen al mercat de treball a temps parcial per afegir alguns diners extra que faciliti el poder arribar a final de mes .

En primer lloc, cal dir que quan es decideix implantar una RM o un RG , el que trobem és la coincidència de situacions de pobresa generades per problemes d'exclusió i per la falta d'ofertes de treball adequades . El problema principal és que hi ha una població que no té recursos i que independentment de l'existència de programes de subsidis , difícilment trobarà feina , per una causa o per una altra . Aquesta impossibilitat de trobar feina generarà una retroalimentació de la situació provocant més exclusió social , com passa amb els treballadors en atur de llarga durada que difícilment trobaran feina .

És a dir , els elements de la trampa de la pobresa existeixen independentment de que s'implementin els subsidis . Aquests no són la causa de la pobresa , sinó que ajuden a reduir-la, tal com és el seu objectiu , el que no vol dir que la seva aplicació no tingui inconvenients .

En què consisteix la Renda Bàsica Universal

El concepte de RBU és el d'un import que reben periòdicament totes les persones pel fet de ser ciutadans del país que es tracti . No substitueix cap ingrés ni necessita de cap condició . Permet acumular totes les altres rendes que el ciutadà pugui aconseguir i per tant , en cap cas desincentiva a la feina al no perdre aquesta renda quan se'n aconsegueix una altra.

L'objectiu principal de la RBU és l'eliminació de la pobresa . Però no ens hem de quedar aquí . La importància de la RBU es percep en tota la seva dimensió quan es pren en consideració la llibertat que guanya una persona si disposa de la mateixa . Garanteix un nivell mínim de consum i aquesta és la condició per accedir a tota la resta . La persona ha guanyat un empoderament que li permet escollir el seu model de vida . Per exemple , la possibilitat de decidir quina activitat , remunerada o no, vol portar a terme .

Estem davant d'una renda que la cobraria tothom , independentment del seu nivell d'ingressos . També és independent de si es viu sol o acompanyat , de si ha treballat o no , de la seva edat , del seu gènere . La cobraria des del moment del naixement fins a la seva mort. La condició és ser ciutadà i si aquesta RBU s'estengués a tots els països, la condició seria haver nascut .

Una objecció a la RBU és el per què l'han de cobrar aquells que disposen de rendes altes , per que no centrar-se en les persones que tenen problemes . La resposta és que les persones que tenen rendes altes , a més de cobrar la RBU , hauran de contribuir a la finançament d' aquesta. Si aquest finançament es duu a terme amb l'IRPF , la seva contribució per aquest

concepte serà més gran que la RBU percebuda ; La reforma fiscal que implica la posada en marxa d'una RBU significa una redistribució de la renda en sentit invers del que s'està produint amb la crisi actual . És a dir , des dels més rics cap als més pobres . En conseqüència , no implica cap guany extra per als rics.

Un altre aspecte que cal tenir en consideració en contemplar els avantatges de la seva universalitat és el de dotar de legitimitat . Una renda que rep tothom no genera cap culpa al perceptor . No estigmatitza a qui la cobra per pertànyer a una categoria de població . Simplement es té un dret general i comú a la resta de ciutadans i, a partir d'aquí, s'escull un model de vida .

D'altra banda si la RBU fos només percebuda per una part de la població, s'hauria de gestionar i controlar si la persona realment té dret a rebre-la i aquest control tindria un cost . D' aquesta altra manera el cost de la gestió és nul o molt baix en comparació amb altres tipus de rendes de garantia d'ingressos .

Ja s'ha parlat dels efectes que representa el canvi fiscal respecte a la redistribució de la renda , però cal afegir que, si bé en el model es presenten únicament modificacions i actuacions sobre l' IRPF , també es té en compte que es pot recórrer a altres impostos, així com a la reducció del frau i dels paradisos fiscals .

Hem vist que la RG suposa una millora respecte a la RM . És, de fet, un pas intermedi entre la RM i la renda bàsica i es pot considerar així a l'hora de plantejar la seva implementació .

En el model proposat s'ha escollit la renda bàsica atès que implica la superació dels problemes que planteja la RG , com és el cost de gestió, l'eliminació de qualsevol possibilitat de trampa de la pobresa o de la dependència . A tot això hem d'afegir l'avantatge fonamental , que representa un increment de la llibertat real, importantíssim i, conseqüentment , un empoderament que revoluciona la vida de les persones.

UNA NOVA FISCALITAT PER A LA RENDA BÀSICA

Lluís Torrens Melich - Maig 2013

És factible pagar una renda bàsica (RB) de ciutadania o universal incondicionada ? En primer lloc caldria decidir quina és la quantitat de renda que s'hauria de percebre. Una proposta raonable és aquella que garanteix estar per sobre del llindar de la pobresa segons es calcula per sistemes internacionalment acceptats per fer comparacions de desigualtats. La mesura més comuna és el 60 % de la renda mediana de les llars, equivalent a Catalunya a 17.170 euros el 2011 per a una llar de dos adults i dos menors. Donat que les llars tenen una despesa fixa mínima, l'OCDE proposa un sistema de càlcul basat en que el primer adult computa un 100 %, els següents adults el 50 % cadascun i els menors d'edat un 30 % cadascun. Seguint aquests càlculs un adult sol se'l considerarà el 2011 per sota del llindar de la pobresa si va tenir ingressos nets menors de 8.176 euros anuals. Es una xifra lleugerament superior a la que proposa la Iniciativa Legislativa Popular per a la Renda Garantida de Ciutadania (7.967 euros), tot i que aquesta calcula els següents individus, tan adults com menors, al 70 % del primer.

Amb dades estimades del nombre i mida de les llars a Catalunya, el cost d'una renda bàsica universal d'aquesta quantitat per a cada resident a Catalunya estaria al voltant dels 43.000 milions d'euros anuals.

Com es pot pagar ? La proposta més senzilla es basa en dues fonts de finançament fonamentals, l'impost sobre la renda de les persones físiques per una banda i els estalvis en prestacions i subsidis públics (com l'atur i les pensions) que estiguin per sota de la renda bàsica.

Seguint la metodologia dels investigadors de la xarxa per a la renda bàsica de la Universitat de Barcelona per calcular la factibilitat d'una RB a Catalunya que es va fer amb dades del 2005 i actualitzada al 2010, es calcula que els estalvis en pensions i subsidis poden estar al voltant dels 16.000 milions d'euros, fonamentalment en la part de les pensions i del subsidi d'atur que estan per sota de la RB. Aquest estalvi es pot interpretar de dues maneres: com a substitució de la renda bàsica per altres rendes públiques o a la inversa. En tot cas la RB ha de garantir que després de la seva aplicació els ingressos nets d'impostos dels receptors de pensions o subsidis públics no seran menors als actuals, al menys per a les rendes baixes i mitjanes i que tothom que percebi ingressos inferiors a la RB passarà a percebre la RB.

Per altra banda, la nova fiscalitat sobre el IRPF ha de obtenir com a mínim els mateixos ingressos que va recaptar per a que continuïn finançant la resta de despeses públiques (educació, salut, serveis públics essencials, etc.). A Catalunya, l'any 2010, l'IRPF va recaptar uns 14.000 milions d'euros.

En resum, una nova fiscalitat que hagués permès sufragar una renda bàsica hauria d'haver generat 43.000 milions d'euros addicionals menys 16.000 milions d'estalvis, uns 27.000 milions d'euros.

Donat que la base imposable de les rendes subjectes a IRPF el 2010 a Catalunya va estar al voltant dels 103.000 milions d'euros el 2010, i que el total de recaptació a assolir són 41.000 milions (27.000 milions de la RB neta d'estalvis i 14.000 de la recaptació que ja es tenia), un sistema d'imposició simple seria implantar un tipus únic sobre totes les rendes i sense deduccions ni reduccions al voltant del 40 % . Òbviament aquest tipus podria ser modulats bé de manera més progressiva (amb tipus creixents en funció de la renda), bé mantenint certa discriminació positiva en favor de les rendes del capital com fins ara. No obstant, com veurem més endavant, no cal patir per la progressivitat d'un sistema amb tipus únic: la combinació de RB + tipus únic dona un nivell de progressivitat igual o més elevat que l'actual.

De fet, un model de RB + IRPF amb aquest tipus únic fa que totes les rendes baixes i mitjanes millorin (la seva renda disponible després d'impostos i la RB creix) i només les rendes més elevades paguen més, i sempre en funció de la mida de la llar (perjudica més als solters o parelles treballadores sense fills). Aquesta fiscalitat també resulta en una reducció significativa de tots els indicadors de desigualtat; però el resultat més important és que elimina de cop la pobresa: tothom passa a estar per sobre del llindar.

La combinació repartiment del treball, renda bàsica i nova fiscalitat.

Quin efecte tindria sobre les rendes disponibles la triple combinació reducció de treball i del sou d'un 15 %, una renda bàsica al llindar de la pobresa i una nova fiscalitat a tipus únic al voltant del 40 % ?.

Òbviament per als individus sense ingressos o molt baixos el guany és molt gran. Però mitjançant les simulacions podem estimar que per a la majoria d'individus el nou model és superior tot i perdre un 15 % dels ingressos directes pel sou. Així, per a un individu amb un fill, si els seus ingressos estan per sota dels 31.000 euros bruts anuals abans de l'aplicació de les tres mesures, els seus ingressos nets seran superiors. Només el 20 % de declaracions de renda del 2010 a Catalunya van declarar rendes per sobre d'aquesta xifra. Algunes simulacions del nou model ens donen que en funció de la mida de la llar i de si treballen o no tots els seus membres, les decil·les guanyadores oscil·len entre el 30 i el 98 % de les rendes, amb un promig del 65 % de llars actuals declarants guanyadores, i un 10 % més amb pèrdues inferiors als 1.000 euros anuals. Però caldria afegir-hi a més les llars i individus sense ingressos.

Veiem un exemple d'un individu solter mileurista i un de mig mileurista amb el tipus actuals del IRPF i amb la nova proposta:

IRPF 2013 rendes treball solter mileurista		Model amb reducció renda del 15 % i RB de 8.176 euros any per a solter mileurista i IRPF del 40 %	
renda bruta sense sst	12.000	renda bruta sense sst	-15 % 10.200
recaptació neta estat	440	RB solter	8.176
renda neta	11.560	tipus únic sobre renda	40%
tipus mig efectiu	3,7%	a pagar sobre renda treball	4.080
		recaptació neta estat	-4.096
		renda neta	14.296
		tipus mig efectiu	-40,2%
		diferència renda neta amb irpf 2013	2.736

IRPF 2013 rendes treball adult mig-mileurista		Model amb reducció renda del 15 % i RB de 8.176 euros any per adult migmileurista IRPF del 40 %	
renda bruta sense sst	6.000	renda bruta sense sst	-15 % 5.100
recaptació neta estat	0	RB solter	8.176
renda neta	6.000	tipus únic sobre renda	40%
tipus mig efectiu	0,0%	a pagar sobre renda treball	2.040
		recaptació neta estat	-6.136
		renda neta	11.236
		tipus mig efectiu	-120,3%
		diferència renda neta amb irpf 2013	5.236

Resumint, la proposta completa assoleix:

- l'eliminació de l'atur involuntari
- l'eliminació de la pobresa
- una fiscalitat més progressiva i amb un tipus marginal per a les rendes més altes substancialment inferior a l'actual que no desincentiva atraure talent com els tipus actuals
- una reducció dràstica de les desigualtats

Qüestions addicionals

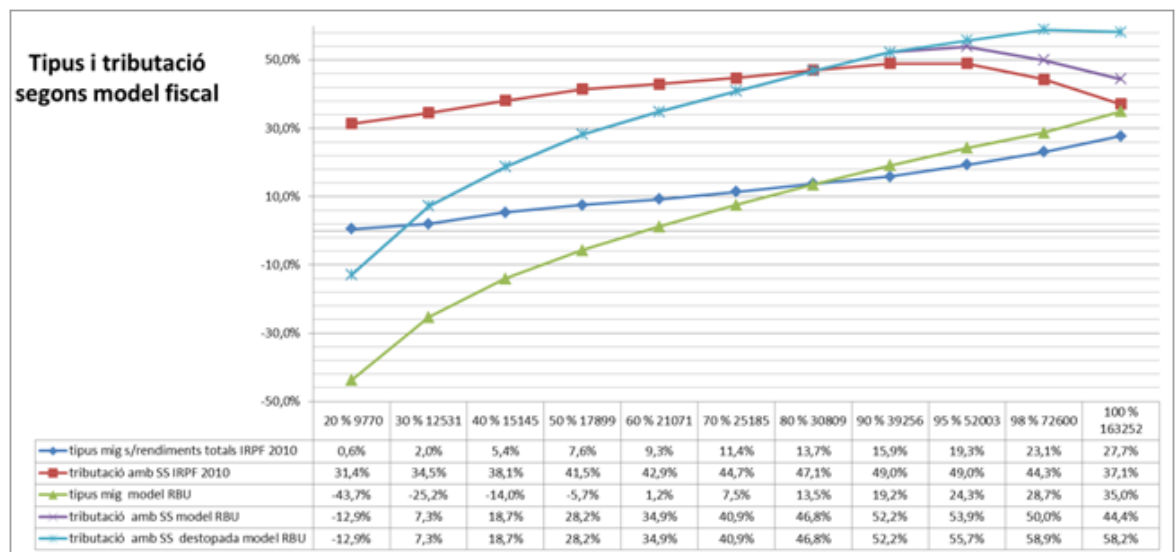
És progressiu un tipus únic sobre el IRPF ?.

Combinat amb la RB sí, i de fet ho és més que l'IRPF actual. En la gràfica següent calculem la tributació per a un solter sota 5 càlculs:

1. Tipus mig del IRPF 2010 per nivells de rendiments promig de cada decil-la
2. Ídem a (1) afegint les cotitzacions a la Seguretat Social (quotes del treballador i de l'empresa). Es un indicador de la càrrega fiscal total del treball
3. Tipus mig amb proposta de RB + IRPF a tipus únic del 40 %

4. Ídem (3) afegint-hi les cotitzacions actuals a la Seguretat Social
5. Ídem (4) però destopant les bases màximes de cotitzacions a la Seguretat Social, com fan la majoria de països

L'eix horitzontal comença a la decila 20 % per una renda de 9.770 euros anuals (o sigui és la renda mitjana dels declarants situats entre el 10 % i el 20 % més baix). L'eix vertical indica el tipus o tributació net de RB i comença en -50 % perquè les rendes més baixes que perceben una RB tributarien negativament (tindrien un ingrés). La decila 10 % encara dona resultats més negatius.



Els resultats mostren una major progressivitat del nou model (el tipus és negatiu per a les rendes baixes i les més altes acaben per sobre dels tipus actuals). Cal destacar la darrera variant de destopar la seguretat social (per l'any 2013 les retribucions del treball per sobre de 41.108 euros cotitzen zero) que permetria mantenir la progressivitat en les rendes altes (l'actual model es torna regressiu) i generaria una recaptació addicional que permetria rebaixar fins a tres punts el tipus únic.

Quines altres alternatives hi ha per finançar la RB ?

En aquests moments l'economia espanyola i catalana pateixen d'un dèficit en els comptes públics fruit bàsicament d'una mancança d'ingressos estructural (per la configuració pro-construcció del sistema fiscal i l'elevat grau de frau) i conjuntural (per la crisi). La pressió fiscal, els ingressos públics provinents d'impostos i taxes en termes de PIB, és vuit punts percentuals inferiors a la mitjana europea (i recordem que la renda per càpita espanyola està al voltant de la mitjana europea i la catalana 16 punts per sobre). Per tant pensem que prioritàriament els nous ingressos fiscals per la reforma del

sistema impositiu i per la lluita contra el frau haurien de servir per reduir aquesta diferència amb Europa, per reduir el dèficit públic i per convergir en despesa social amb Europa (a Espanya estem 5 punts per sota i a Catalunya encara pitjor).

Les línies de convergència amb Europa en imposició són clares: eliminar els nínxols fiscals al IRPF (com l'estimació objectiva o per mòduls) al Impost de Societats (les deduccions que fan que les grans empreses paguin menor tipus efectiu que les pimes), tributació de les plusvàlues especulatives que les desincentivi, impostos de patrimoni i successions o sobre la propietat, destopall de la Seguretat Social per sobre dels 41.108 euros actuals (només afectaria al 5 % dels sous més grans) i impostos ambientals similars als europeus. Fins i tot podria ser interessant avaluar si seria possible una convergència entre tipus del IRPF i tipus del IS per evitar algunes distorsions.

Una segona alternativa heterodoxa i complementària per finançar la RB, al menys en una part, seria que aquesta fos pagada parcialment mitjançant l'emissió d'una moneda complementària a l'euro que tingués incorporada un procés d'oxidació (pèrdua de valor progressiva en el temps a no ser que es pagui una taxa per mantenir-lo) per fomentar la seva circulació immediata i un ús de proximitat. Cada vegada hi ha més experiències exitoses en aquest camp a nivell internacional com a sistemes de lluita contra la crisi i les restriccions financeres. Que part de la RB fos pagada amb moneda complementària permetria reduir les necessitats de finançament de la RB i per tant el tipus del IRPF, doncs la fiscalitat necessària per finançar-la aniria implícita en el procés d'oxidació de la nova moneda. Institucionalment, per a que tingués èxit la seva implantació la moneda complementària hauria de ser bescanviable per euros (amb un petita penalització) i l'administració pública l'hauria de poder acceptar com a pagament d'impostos nominats en euros.

Es pot implantar la RB sense una llei estatal ?

Cal analitzar amb més detall les implicacions normatives, però en principi donat que la Generalitat té potestat per regular una renda de ciutadania (reflectida a l'Estatut d'Autonomia) i té capacitat per pujar i baixar el tipus general del IRPF (que són el 90 % de les rendes declarades al IRPF), es podrien fer els ajustos normatius propis per a fer factible aquesta implantació sense necessitat de més autonomia fiscal. Fins i tot els efectes de l'eliminació del topall de la Seguretat Social podrien ser replicats mitjançant l'IRPF i o algun tipus de taxació retributiva a les empreses.

EL PER QUÈ I EL COM DE LA NOSTRA PROPOSTA.

RESUM

Lluís Torrens Melich - Juny 2013

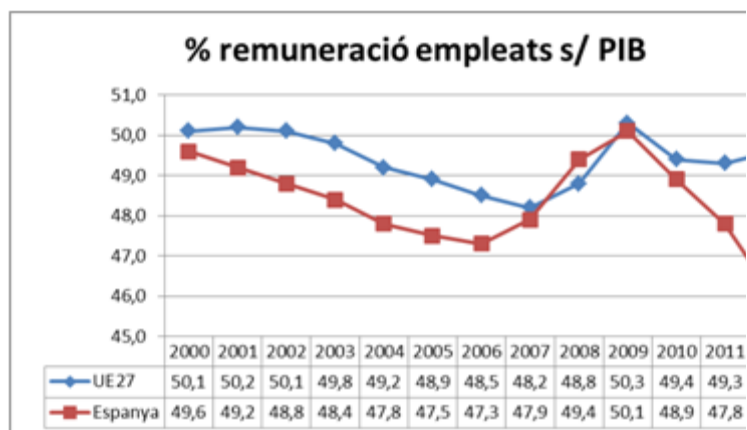
Estem en un situació d'emergència social a la que hem arribat després d'un cicle de creixement econòmic desbocat que va anar acompanyat d'una defiscalització de l'economia per acomodar-la a les necessitats de la bombolla immobiliària. Punxada la bombolla, l'enfonsament de la construcció i de tota la indústria i serveis derivats i l'enfonsament del sector financer ens han portat a una situació sense precedents i, el que és pitjor, sense esperança ni a curt ni a mig termini de redreçament. I ara, els retalls del sector públic (primer sector econòmic en llocs de treball) amenacen amb acabar amb l'estat del benestar que s'havia anat desenvolupant.

L'atur i les reduccions de sous estan fent que les rendes de les llars hagin caigut en termes reals per sota dels valors de fa una dècada



Font: INE

El repartiment de les rendes generades d'ençà la crisi també ha perjudicat fortament a les del treball



Font: INE amb metodologia Eurostat

I com a conseqüència l'increment de l'atur i la reducció de la renda han provocat que la taxa de risc de pobresa i exclusió social hagi crescut molt, excepte per a la gent més gran, no afectada per l'atur:

	2007	2008	2009	2010	2011
Total	23,1	22,9	23,4	25,5	27
Menys de 16 anys	25,5	25,8	25,8	28,8	29,9
De 16 a 64 anys	21	21	22,1	25,5	27,4
De 65 i més anys	29,7	28,2	26,1	22,6	22,3

Font: INE amb metodologia Eurostat

I aquesta estadística amaga a més que estan funcionant com mai la solidaritat familiar i les transferències intergeneracionals d'avis i pares a fills i néts. Si bé alleugen la situació de pobresa de la gent jove, a la vegada és possible que la pobresa en realitat s'estigui estenent en conjunt a grups familiars més amplis degut a aquesta redistribució de la renda.

A més, la crisi s'està repartint de manera molt desigual, afectant més a joves, a persones amb pocs estudis i a immigrant. L'any 2011 ens vàrem convertir en el país amb més desigualtat social d'Europa

Rati 80/20 (ingressos 20 % més rics vs 20 % més pobre)

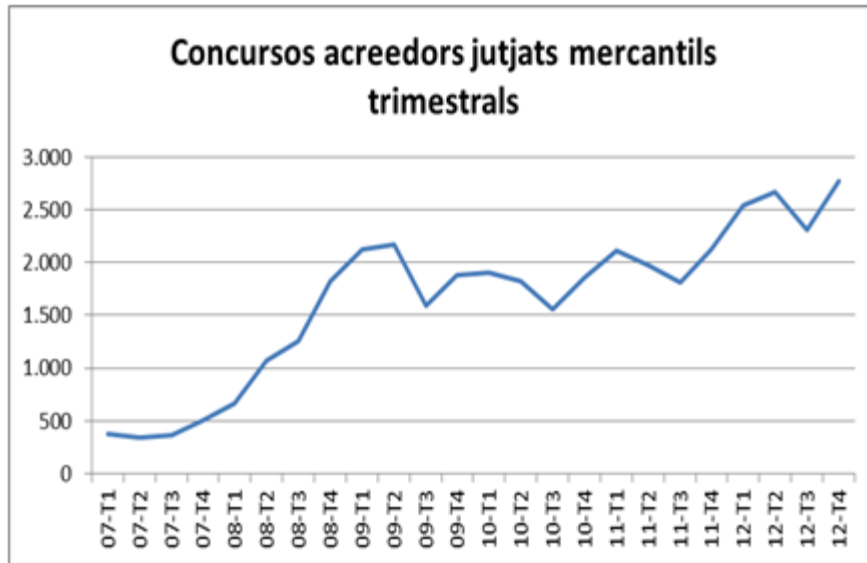
	2007	ranking	2011	ranking
Spain	5,3	9	6,8	1
Latvia	6,3	4	6,6	2
Bulgaria	7,0	2	6,5	3
Romania	7,8	1	6,2	4
Greece	6,0	5	6,0	5
Lithuania	5,9	6	5,8	6
Portugal	6,5	3	5,7	7
Italy	5,5	7	5,6	8
Croatia	4,5	15	5,4	9
United Kingdom	5,3	9	5,3	10
Ireland	4,8	13	5,3	10
Estonia	5,5	7	5,3	10
Poland	5,3	9	5,0	13
France	3,9	19	4,6	14
Switzerland	4,7	14	4,5	15
Germany	4,9	12	4,5	15
Denmark	3,7	24	4,4	17
Cyprus	4,4	16	4,3	18
Malta	3,9	19	4,1	19
Luxembourg	4,0	17	4,0	20
Belgium	3,9	19	3,9	21
Hungary	3,7	24	3,9	21
Slovakia	3,5	27	3,8	23
Netherlands	4,0	17	3,8	23
Austria	3,8	23	3,8	23
Finland	3,7	24	3,7	26
Sweden	3,3	30	3,6	27
Czech Republic	3,5	27	3,5	28
Slovenia	3,3	30	3,5	28
Iceland	3,9	19	3,3	30
Norway	3,5	27	3,3	30
European Union (27)	5,0		5,1	

Font: Eurostat

Espanya, i Catalunya amb més duresa encara, presenta uns nivells de desigualtat màxims en relació als països i regions europeus de similar nivell de renda per càpita.

A tall d'exemple, la desigualtat a Barcelona ciutat s'ha doblat. La diferència de renda en base 100 entre el barri més ric (Pedralbes) i el més pobre (Can Peguera) va passar de 3,7 vegades el 2008 (194,7 vs 52,8) a 7,1 vegades el 2011 (241,5 vs 34,0). Els rics han passat a ser més rics i els pobres més pobres.

Però les empreses tampoc van bé i no podem pensar en que una estratègia de reactivació de la demanda per la simple via de la pujada de sous i l'encariment dels costos laborals donaria resultats positius



Font: Consejo General del Poder Judicial

Les dades de les centrals de balanços del banc d'Espanya mostren unes caigudes de la rendibilitat empresarial elevades, en especial per a les pimes i empreses enfocades al mercat domèstic. I per primera vegada en molts anys hi ha simultàniament més baixes que altes tant en el registre d'empreses com en el d'autònoms.

Des de fa un temps s'ha acceptat de manera general que les polítiques d'austeritat no funcionen, conseqüència de que els multiplicadors econòmics en temps de crisi són molt més alts del que el pensament econòmic imperant imposava i per tant els retalls empitjoren la situació. Però no sembla que hi hagi ni la voluntat ni la capacitat política per redreçar les actuals polítiques econòmiques, que passarien per un replantejament total del paper del Banc Central Europeu i de la gestió de l'endeutament públic i privat, per fer de veritat un new deal verd i social a escala europea i per una harmonització fiscal i una política de transferències fiscals entre països que compensi els permanents desequilibris exteriors entre nord i sud i no obligui a un dumping fiscal ni en una *race-to-the bottom* per a la reducció de costos laborals per ajustar la competitivitat i fer front a la globalització.

Es més, estem convençuts que si canviessin les polítiques macroeconòmiques, la incapacitat demostrada pels partits polítics majoritaris fins ara a Espanya i a Catalunya per proposar un nou model productiu ens tornaria a escenaris de creixement basats en el totxo, el sobreconsum energètic, la sobreexplotació de matèries primeres i del territori, i tot en un estat "low-cost" i sotmès als poders financers i oligopòlics que atregui capitals i "talents" especuladors. Sota sigles dispars, la ideologia econòmica de base d'aquests partits és la mateixa: creure en la bondat intrínseca dels mercats i la globalització i en que el progrés social s'assoleix no per la redistribució de les rendes i riqueses que hi ha sinó mitjançant que els rics es facin més rics i les seves engrunes serveixin per fer prosperar els pobres. Clarament, aquest

model no funciona, ja que el sistema només creix gràcies a que les desigualtats es compensen amb més endeutament i així poder continuar alimentant la demanda, fins que el sistema esclata, com ha passat en l'actual crisi.

És per això que proposem un canvi radical d'enfocament de la sortida de la crisi, ja no fonamentat en el creixement per sobre de tot sinó en assolir un pacte social acompanyat de les modificacions normatives necessàries que implantí les quatre mesures següents, compostes d'objectius i accions, de manera simultània i progressiva per avançar cap una economia estacionària i sostenible tant financerament, com socialment i ecològicament.

Primer objectiu: repartir el treball per incrementar els nivells d'ocupació i reduir l'atur a nivells acceptables.

Acceptant que en la nostra societat el treball remunerat és la forma més important d'inclusió social i de progrés personal, estem d'acord en que cal assolir els objectius de l'estratègia 2020 de la UE de que al menys el 75 % de la població en edat de treball tingui una feina estable.

Acció proposada: reduir la jornada laboral un 15 % tant a temps parcial com complerta i generar llocs de treball equivalents a temps parcial per ocupar el màxim de persones i convergir en taxes d'atur amb els països amb taxes més baixes.

Acció proposada: mantenir els sous per hora treballada per no encarir els costos laborals. I donat que el nous treballs generats poden ser d'una menor retribució per qüestions d'antiguitat o qualificació, permetrà compensar una eventual baixada de la productivitat o que els sous es rebaixin lleugerament menys que el temps de treball sense que hagi de suposar un creixement global dels costos laborals.

Acció proposada: compactar les jornades laborals a quatre dies o menys setmanals.

Acció proposada: Caldrà multiplicar les polítiques actives d'ocupació, formació, reciclatge professional i inserció per garantir la correcta readaptació de l'actual mà d'obra en atur per a que pugui ocupar les feines que es creïn en aquest procés i garantir que no es perd productivitat de manera significativa en el procés.

Objectiu addicional a la primera proposta: no obstant les mesures anteriors per eliminar l'atur, la sostenibilitat del sistema de pensions públiques s'haurà d'assolir mitjançant un increment de la recaptació per la via de l'eliminació de les deduccions a les cotitzacions, de l'increment de les cotitzacions i impostos (per exemple destopant les bases màximes de cotització) i per la via de l'increment net d'hores treballades (creació d'ocupació neta en termes d'hores treballades totals en sectors de l'estat del benestar i

l'economia sostenible preferentment), així com la convergència en productivitat amb els països més avançats.

Segon objectiu: establir una renda bàsica de ciutadania universal que faci que tothom tingui uns ingressos incondicionats mínims i estables en el temps.

La renda bàsica es pot interpretar com un dividend social de tot els actius físics i intangibles acumulats per les generacions anteriors i que es socialitzen de manera equitativa entre tots els ciutadans. La renda bàsica, com a evolució de la renda garantida de ciutadania, empodera als ciutadans davant la necessitat de treballar a qualsevol preu per subsistir i evita la trampa de la pobresa i redueix els incentius al treball submergit. La recurrència d'ingressos genera guanys incalculables de llibertat: afavoreix la gestió del cicle vital personal, l'emprenedoria i elimina l'exclusió financera i a l'habitatge. Una societat en plena ocupació i amb ingressos garantits és una societat molt més cohesionada socialment, i més defensora dels drets dels treballadors que una en estat de shock, com la paradoxa del poble de Marienthal demostrà. Quan pitjor millor només ha funcionat unes poques vegades a la història

Acció: la renda bàsica s'establirà al voltant dels indicadors de la OCDE per al llindar de la pobresa (60 % de la renda mediana de les llars) i podrà calcular-se mitjançant una quantitat per adult, una quantitat per menor d'edat i una quantitat opcional per llar o segons adults. La renda bàsica es donarà a tots els residents amb un mínim d'antiguitat.

Tercer objectiu: finançar la RB amb una nova fiscalitat més progressiva que l'actual

Acció: establir un tipus únic o progressiu sobre totes les rendes del IRPF i eventualment destopant les bases de cotització a la Seguretat Social que faci que les rendes més baixes i mitjanes tinguin més ingressos nets que en l'actualitat, tot i la reducció de la jornada laboral.

Acció: Analitzar mesures alternatives com pagar una part de la RB mitjançant moneda complementària amb oxidació (perd valor de manera regular i preestablerta amb el temps).

Quart objectiu: establir una contribució per al bé comú en forma d'hores de treball no remunerades que puguin fer totes les persones en edat de treballar aptes.

El treball per al bé comú és una contribució voluntària a les necessitats socials i ambientals de la societat sota el principi de cadascú segons les seves possibilitats. Els treballs a realitzar no tenen com a objectiu substituir feines

remunerades sinó suplir les mancances dels serveis públics que no es poden finançar i corregir situacions personals inequitatives (per exemple cura de familiars dependents que ara carreguen sobre els familiars més propers), per repartir feines desagradables de manera més justa i per reforçar el sentiment de col·lectivitat més enllà del treball remunerat i el pagament d'impostos.

Acció: les hores pel bé comú dependran inversament de la jornada laboral que desenvolupin i es faran en serveis coordinats per l'administració pública amb les entitats del tercer sector. La gestió de les hores pel bé comú es farà mitjançant la creació de comptes individuals electrònics d'hores realitzades gestionats de manera eficient.

Variant: es permetrà renunciar a contribuir per al bé comú a canvi de renunciar a la renda bàsica

El potencial del treball pel bé comú és enorme, en aquest quadre fem una simulació dels llocs de treball equivalents en cas d'una dedicació de 1,2 o 3 setmanals en funció de l'activitat laboral que es tingui.

Població a Espanya 2011 per edats

0 a 17	8.336.511
18 a 64	30.760.425
65 o més	8.093.557

	activitat	població 18-64	hores setmanals pel bé comú	total hores anuals 48 setmanes
incapacitats	5%	1.538.021	0	0
inactius	15%	4.614.064	3	664.425.180
actius a mitja jornada	20%	6.152.085	2	590.600.160
actius a jornada completa	60%	18.456.255	1	885.900.240
		30.760.425		2.140.925.580

persones equivalents en jornades anuals de 1400 hores 1.529.233

Font: Elaboració pròpia amb dades INE

Qüestions complementàries però indeslligables de les propostes anteriors.

No s'ha de desmantellar, ans al contrari, cal reforçar la regulació laboral i millorar-la sobre aspectes com el salari mínim, les condicions de treball, la negociació, la causalitat en l'acomiadament i cal implementar la participació efectiva dels treballadors en els òrgans de direcció o cogestió de les empreses (seguint i millorant els models nòrdic i alemany). El paper dels sindicats serà crucial per garantir que la implantació del model es fa de manera correcta i sense perdre drets. I s'haurà d'impulsar una transformació del model de governança de les grans corporacions, que les incentivi a ser socialment

responsables i a vetllar per totes les parts interessades i deixar de banda els interessos especulatiu curt-terministes.

Convergir amb Europa en estat del benestar i resiliència econòmica i social a les crisis. Això equival a convergir-hi en ingressos i en despeses socials. Pel que fa als ingressos, cal una nova fiscalitat ambiental, sobre les grans empreses i monopolis, sobre les plusvàlues especulatives i sobre la riquesa (patrimoni i successions) i una lluita molt més decidida contra el frau i els paradisos fiscals. Cal una tributació i un sistema financer que desincentivi l'enriquiment que vagi contra la col·lectivitat i incentivi l'emprenedoria innovadora, social i agosarada que faci millorar a la comunitat.

Pel que fa a les despeses, la RB no elimina cap dret. Al contrari: s'ha de garantir la gratuïtat real de l'ensenyament primari i secundari i l'equitat en l'accés a la universitat. Cal invertir més recursos en educació, recerca i innovació per garantir-ne la qualitat i els resultats. Cal garantir una sanitat gratuïta i de qualitat, però també amb una corresponsabilització del ciutadà de la seva salut. Cal un suport molt més potent a les polítiques equitatives d'atenció a la cura de nens i gent gran i dependent. I cal establir un gran parc d'habitatge públic com a eina fonamental per regular un mercat que afecta a un dret fonamental i garantir un accés a l'habitatge assequible i digne.

I en aquesta línia caldrà no tan sols repartir sinó potenciar la creació de nous llocs de treball en l'economia verda, els serveis de l'estat del benestar, l'educació, la cultura i la R+D+i. Els nous llocs de treball, l'increment de la productivitat derivat de la reducció de la dependència energètica i un millor repartiment de la riquesa faran que el sistema de pensions recuperi la sostenibilitat.

I s'haurà de potenciar com agents líders d'aquesta transformació a l'economia social, solidària i alternativa, incloses les monedes complementàries i la banca ètica. Es farà créixer la producció i el consum de proximitat i per tant els fluxos de béns circulars i estacionaris.

En resum, la situació de crisi i desesperança actual no ens ha d'impedir veure que ja tenim prou riquesa i renda per a que ningú passi privacions i tothom pugui portar a terme el seu projecte vital. I sense necessitat d'entrar en una nova dinàmica creixentista i intensiva en el consum de materials i energia. Ara cal prioritzar, i és possible fer-ho, el benestar de les persones i la sostenibilitat del planeta per davant dels interessos d'una part i canviar cap un nou model.

El següent gràfic resumeix la proposta d'aquest document i els resultats esperats en cas d'aplicar-la.

Renda Bàsica Universal

Per una renda que percebi tothom, independentment del nivell d'ingressos, situació laboral o gènere i equivalent al llindar de pobresa. Es cobrarà durant tota la vida.

Quant costaria?

A Catalunya **5.500M€**
2,7 % del PIB que pagarien els més rics

Com es financiaria?

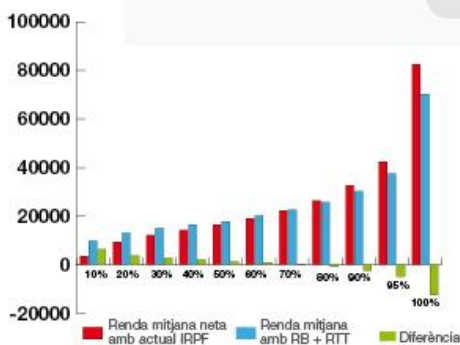
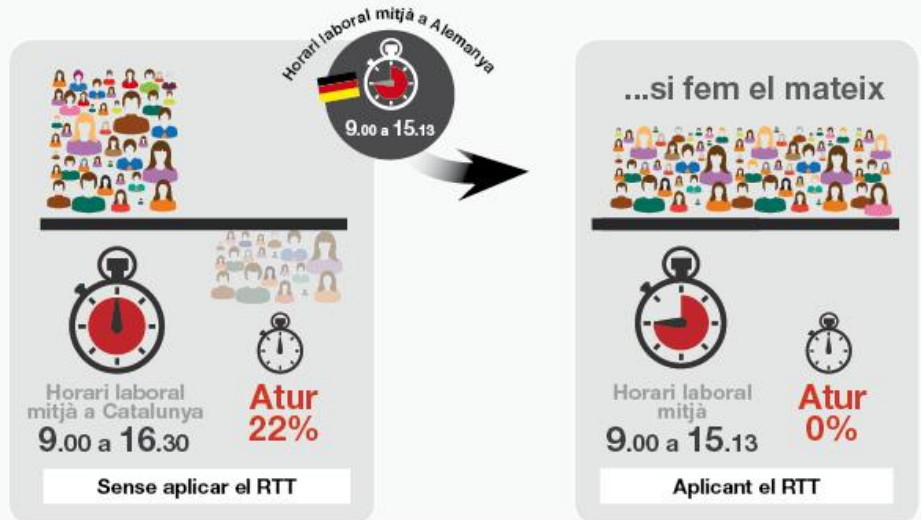
- Integrant totes les prestacions per sota la RBU, com ara l'atur, subsidis, pensions i altres ajudes.
- Amb una reforma fiscal progressista que elimini exempcions, desgravacions i deduccions que afavoreixen els més rics.



Repartiment del Temps del Treball

Com?

- Disminuint el nombre d'hores de la jornada laboral.
- Reduint els dies laborables de la setmana o del mes.
- Augmentant les vacances.
- Prenent un any sabàtic de cada 6, o 6 mesos per cada tres anys de treball.
- Fent compaginar feina i estudis als joves que treballen.



Distribució declarants IRPF 2011 per deciles d'ingressos

	10%	20%	30%	40%	50%	60%	70%	80%	90%	95%	100%
Renda mitjana neta amb actual IRPF	3.599	9.511	12.225	14.384	16.615	19.162	22.310	26.486	32.715	42.389	82.606
Renda mitjana amb RBU + RTT	9.887	13.200	15.066	16.575	17.873	20.198	22.740	25.742	30.259	37.507	70.271
Diferència	6.289	3.690	2.841	2.211	1.259	1.036	430	-725	-2.456	-4.881	-12.335

Combinant RTT i RBU, totes les persones amb rendes per sota el mínim per declarar i el 56% de les persones amb rendes més baixes obligades a declarar surten guanyant (77% de la població). Un 24% dels declarants es queden igual o perden poc i un 20% paguen més.

Renda Bàsica Universal

+

Repartiment del Temps del Treball

=

0 pobresa i 0 atur

Aquestes dues propostes es troben en el llibre

“Hacia un nuevo modelo económico, social, sostenible y estacionario” d'Iniciatives per al decreixement.